

AKTUAR MOLIYA VA BUXGALTERIYA HISOBI ILMIY JURNALI

Vol. 4 Issue 09 | pp. 415-424 | ISSN: 2181-1865

Available online <https://finance.tsue.uz/index.php/afa>

HUDUDLARNING IJTIMOYIY TABAQALASHUV DARAJASINI BAHOLASH METODOLOGIYASINI TAKOMILLASHTIRISH



Xakimov Ziyodulla Axmadovich

Alfraganus universiteti professori, DSc.

orcid.org/0000-0002-5063-6942

e-mail: bekziyo84@mail.ru

Annotatsiya. Mazkur maqolada hududlarning ijtimoiy tabaqalashuv darajasini baholashning ahamiyati va zaruriyati asoslangan. Ijtimoiy tengsizlik, ijtimoiy-iqtisodiy holat, ijtimoiy tabaqalashuv tushunchalariga ilmiy sharh berilgan. Jamiyatda ijtimoiy tabaqalashuvning turlari, shakllari aniqlangan va uni baholash bo'yicha shakllangan nazariy modellar aniqlangan. Ijtimoiy tabaqalashuvning nazariy yondashuvlar bo'yicha "Scopus" xalqaro jurnallarida nashr etilgan ilmiy maqolalar tahlil qilingan va natijalari asosida ijtimoiy-iqtisodiy holat modelidan foydalanish afzal deb topilgan. Ijtimoiy-iqtisodiy holat indeksini baholash uchun asosiy omillar va ularning tasniflangan. Nazariy tadqiqotlar asosida hududlarning ijtimoiy tabaqalashuv darajasini baholashning metodologik yondashuvi ishlab chiqilgan.

Kalit so'zlar: ijtimoiy tabaqalashuv, ijtimoiy-iqtisodiy holat, ijtimoiy tengsizlik, hududiy ijtimoiy rivojlanish, ijtimoiy tabaqalashuv indeksi, daromad, ta'lim, kasb, boylik, ijtimoiy maqom.

Kirish

Birlashgan Millatlar Tashkiloti (BMT) tomonidan qabul qilingan Barqaror rivojlanish maqsadlari qashshoqlikka barham berish barcha uchun farovonlikni ta'minlash bo'yicha strategik maqsadlarga OECD mamlakatlari mintaqalarining kamida 80 foizi 17 ta maqsadning hech birida 2030-yil uchun tavsiya etilgan yakuniy qiymatlarga erisha olmamasligi prognoz qilinmoqda.¹ Bunday holatlar hududlarning ijtimoiy-iqtisodiy rivojlanishidagi nomutanosibliklarini strategik tartibga solish hamda ijtimoiy tabaqalashuv darajasini kamaytirish bilan bog'liqdir. Shunga asosan, jahon mamlakatlari o'z hududlarida ijtimoiy-iqtisodiy rivojlanishidagi nomutanosibliklarni kamaytirish, ijtimoiy tabaqalashuvni tartibga solish usullari, vositalari va mexanizmlarini yaratish hamda bu borada zamonaviy yondashuvlaridan foydalanish bo'yicha ilmiy tadqiqotlarga yuqori ahamiyat qaratilmoqda.

Ijtimoiy tabaqalashuv natijalari hududiy iqtisodiy rivojlanishda bir qator nomutanosibliklarni yuzaga chiqarib, mamlakatlar iqtisodiyotiga doimiy tahdid sifatida qaraladi. Shu jihatdan hududlarni ijtimoiy-iqtisodiy rivojlanishidagi tabaqalashuv tendensiyalari kamaytirish va strategik tartibga solish mexanizmini takomillashtirish, hududlarning resurs imkoniyatlari va salohiyatidan samarali foydalanish, hududlararo

¹<https://www.oecd-ilibrary.org/sites/e86fa715-en/index.html?itemId=/content/publication/e86fa715-en>

ijtimoiy tafovutning mintaqalar aholi turmush farovonligini ta'minlashga ta'sirini tadqiq etish; mintaqalarning barqaror rivojlantirish maqsadlarini amalga oshirishning aniq strategik vazifalarni belgilash va ularni amalga oshirish mexanizmlarini ishlab chiqish; hududlarni raqamli transformatsiya jarayonlarini samarali tashkil etish va oqilona boshqarish zaruriyati mavjud. Bunday strategik maqsadlarni amalga oshirish uchun mamlakatda ijtimoiy tabaqalashuv tendensiyalarining doimiy monitoring tizimini yaratish va bu borada aniq mexanizmlar ishlab chiqish dolzarb hisoblanadi.

Adabiyotlar tahlili

Jamiyatda ijtimoiy tabaqalashuv turli ko'rinish va shakllarda qadim zamonlardan beri mavjud. Tarixning yaqin vaqtlarigacha Sinflar va mulklar orasida mutlaqo o'z-o'ziga va mutlaqo ustunlik qiluvchilar bo'lgan. Biroq bugungi kunda ijtimoiy tengsizlik boshqa ko'rinishlarga ega bo'lib, batamom yo'q bo'lish darajasiga yetmagan.[1] Ijtimoiy tengsizlik — bu shaxslar, ijtimoiy guruhlar, qatlamlar, sinflar vertikal ijtimoiy iyerarxiyaning turli darajalarida joylashgan va ehtiyojlarni qondirish uchun teng bo'lmagan hayot tarzi va imkoniyatlariga ega bo'lgan differentsiatsiya shakli. Bunday differentsiatsiyalangan jamiyatlarda odamlar cheklangan moddiy va ma'naviy resurslardan, tengsiz huquqlardan, imtiyoz va afzalliklardan turlicha foydalanish imkoniyatiga ega.[2] Ushbu holatlar esa mamlakatlarning ijtimoiy-iqtisodiy rivojlanishga putur yetkazadi. Bundan vaziyatlarni kelib chiqishini doimiy ravishda monitoringini olib borish va keltirib chiqaruvchi sabab-oqibatlariga qarshi ijtimoiy-iqtisodiy choralar ko'rishni talab etadi.

Mazkur yo'nalishda xalqaro darajada ko'plab tadqiqotlar amalga oshirilgan, ko'plab ijtimoiy tabaqalashuv modellari va buni monitoringini olib borish bo'yicha bir qator uslubiyotlar ishlab chiqilgan.

Empirik tadqiqotchilar ijtimoiy-iqtisodiy holatni tabaqalashuv darajasini qanday o'lchashi tartibining turli jihatlarini tushunish uchun katta ahamiyatga ega va ijtimoiy tengsizlikning sabablari hamda oqibatlari haqidagi xulosalarga ta'sir qiladi. 2015-2024-yillarda eng ko'p iqtibos keltirilgan iqtisodiyot va sotsiologiya jurnallarida chop etilgan ijtimoiy tabaqalashuvni aniqlash bo'yicha olib borilgan tadqiqotlarida asosan daromad, sinf va ijtimoiy maqom kabi omillar e'tiborga olingan holatlar ko'p uchraydi. Barcha tadqiqotlarda ijtimoiy tabaqalashuv darajasini aholi daromad o'lchovlari asosida aniqlash ustunlik qilib kelgan va vaqt o'tishi bilan aholining ijtimoiy maqom o'lchovlari ko'proq ahamiyat qaratilgan. Biroq bunday tadqiqotlar asosan sotsiologik tadqiqotlarda keng uchraydi. Umuman olganda ijtimoiy tabaqalashuv darajasini o'lchashning aniq sxemalarga asoslangan yagona yondashuvi mavjud emas. Baholash bo'yicha yondashlar asosan sotsiologik tadqiqotlarning asosiy predmetini tashkil etadi.[3]

Mavjud nazariya shuni ko'rsatadiki, COVID-19 pandemiyasi sharoitida ijtimoiy tabaqalashuv darajasiga yanada ko'proq olimlar tomonidan e'tibor qaratila boshlandi. Jumladan Barone C., Hertel F.R., Smallenbroek O. tadqiqotlarda 2019-yil sentyabridan 2021-yil fevralgacha bo'lgan vaqt davomida Kanada milliy so'rovlari ma'lumotlaridan foydalanib, COVID-19 pandemiyasi davrida ijtimoiy ishonchning ikkita asosiy shakli — umumiy ishonch va mahalla ishonchi qanday o'zgarгани o'rganilgan.[4]

Luque-Martínez T., Kamakura W.A., Del Barrio-García S.lar tomonidan Ispaniyada 2006-2020-yillarni qamrab olgan uy xo'jaliklarining rasmiy panel ma'lumotlari asosida ijtimoiy-iqtisodiy o'zgaruvchilardan foydalangan holda aholining daromadlilik darajasiga

ko'ra ijtimoiy tabaqalashuv darajasini aniqlashga harakat qilgan. Natijalar shuni ko'rsatganki, iqtisodiy kengayish, katta retsessiya, iqtisodiy tiklanish va katta pandemiyani, inqiroz va iqtisodiy tiklanishning har bir davrida ijtimoiy harakatchanlikni miqdoriy o'zgarishiga yuqori ta'siri aniqlangan. COVID-19 pandemiyasi 65 yoshgacha bo'lgan yoki kam a'zosi uy xo'jaliklarining iste'moliga ko'proq ta'sir qilgan. Ispaniyada COVID inqirozi oqibatlariga qarshi qabul qilingan choralar 2008-yildagi Katta Retsessiya davrida qabul qilinganlarga qaraganda kamroq tengsizlikni keltirib chiqargani aniqlangan.[5]

Ko'plab tadqiqotlarda ijtimoiy tabaqalashuv darajasini ta'lim darajalariga ko'ra farqlanishi yuqori bo'lishi borasidagi gipotezalarni asoslashga harakat qilingan. Jumladan, Marks G.N tomonidan ijtimoiy-iqtisodiy yutuqlar uchun kognitiv qobiliyatning ta'sirini o'rganishga harakat qilgan. Tadqiqotda shaxslarning kognitiv qobiliyat va ijtimoiy-iqtisodiy fonning ijtimoiy tabaqalanish natijalarining xronologik ketma-ketligiga — maktab baholari, bitiruv va attestatsiya ballari, ta'lim va kasbiy yutuqlar, daromad va boylik ta'sirini tahlil qiladi. Kognitiv qobiliyat koeffitsiyentlari ijtimoiy-iqtisodiy fon o'lchovlari, shu jumladan bir necha yillar davomida o'rtacha oilaviy daromad va boylik bilan sezilarli darajada pasayishini kuzatadi. Bundan farqli o'laroq, ijtimoiy-iqtisodiy tabaqalanish koeffitsiyentlari kognitiv qobiliyatning qo'shilishi bilan sezilarli darajada pasayishini kuzatgan. Ta'lim darajasidan tashqari, kognitiv qobiliyat kasbiy yutuqlar va daromadlarga katta ta'sir qilishi ham asoslangan. Ijtimoiy-iqtisodiy holat, ta'lim va kasbdan tashqari, qobiliyatdagi ma'lum bir standart og'ish farqi 35-43 yoshda boylikdagi katta farq va kichik guruhda esa 25% o'sishga olib kelgan. Shuning uchun kognitiv qobiliyat bir qator ijtimoiy tabaqalanish natijalari uchun muhim omil hisoblanib, uning ta'sirini ijtimoiy-iqtisodiy kelib chiqish yoki ta'lim darajasiga bog'lab bo'lmasligini asoslagan.[6]

2010-2019-yillarda Braziliya hududida og'iz saraton kasalligidan o'lim darajasi va ijtimoiy-iqtisodiy ko'rsatkichlar o'rtasidagi bog'liqliklar Pereira N.E.B. va boshqalar tomonidan o'rganilgan. Ushbu tadqiqotda qo'llanilgan o'zgaruvchilar og'iz saraton kasalligidan o'lim darajasiga inson rivojlanishi indeksi (HDI) va ijtimoiy zaiflik indeksi (SVI) kabi omillar ta'sirini aniqlashga uringan. Natijalar yuqori o'lim ko'rsatkichlari rivojlangan mintaqalar hisoblangan Janubiy va Janubi-Sharqiy hududlarda va shimoli-sharqiy mintaqalarda sezilarli o'sish tendensiyalari kuzatilgan. Ayrim hududlarda esa mazkur kasalliklar eng past yillik foiz o'sishiga ega bo'lib, o'limning vaqtinchalik tendensiyasi va ijtimoiy-iqtisodiy ko'rsatkichlar o'rtasida teskari bog'liqliklar aniqlangan. [7]

Germaniya panel ma'lumotlaridan foydalangan Erlinghagen M., Kern C., Stein P.lar migratsiya jarayonidagi sub'ektiv farovonlikni, kutish va moslashishga ta'sirini o'rgangan. Migratsiya jarayonlarini ijtimoiy jihatdan tabaqalashuv darajasiga bog'liqligi bo'yicha gipotezalar ilgari surilgan. Tadqiqot natijalari shundan dalolat beradiki, ichki migratsiyaning o'sishi hududiy ijtimoiy tabaqalashuvni uzoq davom etadigan holatlardagina oshishiga olib kelishi asoslangan. Mazkur tadqiqot natijalari Germaniyadagi mintaqaviy harakatchanliklar ma'lum stresslarga emas, balki imkoniyatlarga javob ekanligini ko'rsatsa-da, migratsiyaning ijtimoiy tabaqalashuvga ta'siri mavjudligi aniqlangan.[8]

Qashshoqlik xavfining sinfiy asoslangan tabaqalashuv ijtimoiy guruhlar o'rtasida aniq tarkibiy tengsizlikni nazarda tutadi, chunki uning cheklangan turmush darajasi va nochorliklarni ko'paytirish nuqtayi nazaridan oqibatlarini hisobga olingan. Gioachin F., Marx I., Scherer S.lar to'rtta Yevropa mamlakatini (Italiya, Ispaniya, Frantsiya va Buyuk Britaniya) tahlil qilish uchun Yevropa Ittifoqi daromad va turmush sharoitlari statistikasi ma'lumotlari asosida (2004-2015) qashshoqlik xavfining logistik modellari ishlab chiqilgan. Tadqiqot natijalari vaqt o'tishi bilan yuqori sinf kasblari o'zlarining xavfsiz mavqeyini saqlab qolishi, o'rta sinf kasblarida qashshoqlik xavfi biroz o'sishini va ishchi sinflarda esa qashshoqlik xavfining eng katta o'sishi aniqlandi. Shuningdek, Janubiy Yevropada kam ta'minlangan sinflarning ayniqsa yuqori xavfli ta'siri yolg'iz daromadli uy xo'jaliklarining tarqalishi bilan bog'liqligi aniqlangan.[2]

Ilmiy adabiyotlarni o'rganish natijasida shunday xulosaga kelish mumkinki, ijtimoiy tabaqalashuv darajasini o'lchash va uning turli omillar bilan bog'liqligini o'rganishda quyidagi jihatlarga ko'proq ahamiyat qaratganlar. Jumladan, tadqiqotchilar tomondan ijtimoiy tabaqalashuv darajasini asosan daromad va ijtimoiy maqom asosida o'lchashga e'tibor qaratgan. Bu omillar ijtimoiy tengsizlikni aniqlashda muhim ahamiyatga ega.

Pandemiya davrida ijtimoiy tabaqalashuv darajasiga bo'lgan qiziqish ortib, mazkur yo'nalishda olib borilgan tadqiqotlar ko'lami oshgan. Bu davrda ijtimoiy ishonch va ichki ishonchi kabi omillar ko'proq o'rganilgan.

Iqtisodiy rivojlanish ijtimoiy tabaqalashuv darajasiga doimo yuqori ta'sir ko'rsatishi asoslangan. jumladan, Ispaniyadagi tadqiqotlar iqtisodiy inqiroz va tiklanish davrlarida ijtimoiy harakatchanlikka ta'sirining yuqoriligi aniqlangan.

Ta'lim darajasi va kognitiv qobiliyat ijtimoiy tabaqalashuv natijalariga katta ta'sir ko'rsatishi tadqiqotlardan asoslanadi. Kognitiv qobiliyat ijtimoiy-iqtisodiy holat va ta'lim darajasi bilan bog'liq bo'lmagan holda ham muhim omil hisoblanadi.

Ushbu xulosalar ijtimoiy tengsizlikni tushunish va uning sabablari hamda oqibatlarini o'rganishda muhim ahamiyat kasb etadi.

Metodologiya

Mazkur tadqiqotning birinchi tahliliy qismida Hududlarning ijtimoiy tabaqalashuv darajasini baholash uchun asos bo'luvchi asosiy nazariy modellarni tanlab olinadi. Bunda "Scopus" xalqaro ilmiy bazasida hududlarning ijtimoiy tabaqalashuv darajasini aniqlash bo'yicha chop etilgan ilmiy maqolalar statistik ta'lil qilinadi.

Keyingi bosqichda hududlarning ijtimoiy tabaqalashuv darajasini baholash bo'yicha asosiy metodologik yondashuv nazariy modellar bo'yicha olingan natijalar asosida o'rnatiladi.

Uchinchi bosqichda ijtimoiy-iqtisodiy holat modeli bo'yicha hudud yoki guruhning tabaqalashuv darajasini aniqlash uchun iqtisodiy, ijtimoiy va ta'lim sharoitlarini aks ettiruvchi turli ko'rsatkichlar aniqlanadi va ular nazariy jihatdan asoslanadi.

To'rtinchi bosqichda esa ijtimoiy-iqtisodiy holat indeksini aniqlashning bosqichlari va harakatlar sxemasi taklif etiladi.

Tahlil va natijalar

Hududlarning ijtimoiy tabaqalashuv darajasini baholash bo'yicha bir qator modellar shakllangan va ulardagi asosiy muammolar hudud aholisining daromadlilik darajasi, hokimiyat, ijtimoiy mavqeyi va ta'lim, sog'liqni saqlash kabi ijtimoiy omillarning turli

hududlarda turlicha ta'sirlarini aniqlashga nazariy yondashuvlarni hal etadi. Bunday modellar sifatida quyidagilarni keltirib o'tish mumkin: marksistik model (Marxist Model), Veber modeli (Weberian Model), funksionalistik model (Functionalist Model – Davis-Moore Thesis), Ijtimoiy-iqtisodiy holat modeli (Socioeconomic Status Model, SES), Kesishma modeli (Intersectionality Model), Global tabaqalanish (Global Stratification), Yarim periferiya (Semi-periphery) modellari.

So'ngi 5 yil davomida (2021-2025) eng nufuzli "Scopus" xalqaro iqtisodiy-ijtimoiy jurnallarida nashr etilgan ilmiy maqolalar tasnifi 1-jadvalda aks etgan ilmiy maqolalar

1-jadval

Ijtimoiy tabaqalashuvning nazariy yondashuvlar bo'yicha "Scopus" xalqaro jurnallarida nashr etilgan ilmiy maqolalar²

Modellar	Ijtimoiy fanlar	Iqtisodiyot, ekonometrika va moliya	Biznes, menejment	Umumiy
Marksistik model (Marxist Model)	71	15	10	65
Veber modeli (Weberian Model)	26	13	3	27
Funksionallik modeli (Functionalist Model)	32	5	3	33
Ijtimoiy-iqtisodiy holat modeli (Socioeconomic Status Model, SES)	1328	343	130	1474
Kesishma modeli (Intersectionality Model)	576	83	96	646
Global tabaqalanish (Global Stratification)	2041	-	-	2041
Yarim periferiya (Semi-periphery)	96	18	17	106

1-jadval ma'lumotlariga ko'ra, hududlarning ijtimoiy tabaqalashuv darajasini baholash bo'yicha asosiy metodologik yondashuv sifatida ijtimoiy-iqtisodiy holat modellaridan foydalanish lozim.

Ijtimoiy-iqtisodiy holat (IjIqH) — bu shaxslar yoki guruhlarni iqtisodiy, ijtimoiy va ta'lim darajasiga qarab tasniflash uchun ishlatiladigan o'lchov. Ko'pincha u quyidagi

² Muallif tadqiqotlari asosida tuzilgan

omillar bilan belgilanadi:

1. Daromad: jismoniy shaxslar yoki uy xo'jaliklarining moliyaviy daromadlari.
2. Ta'lim: rasmiy ta'limning eng yuqori darajasiga erishildi.
3. Kasb: ish yoki martaba turi va nufuzi.
4. Boylik: Mulk, jamg'arma, sarmoya va boshqa qimmatbaho narsalar kabi aktivlarga egalik qilish.
5. Ijtimoiy maqom: Insonning jamiyatdagi hurmati yoki obro'si, ko'pincha daromad va ta'lim bilan bog'liq.

IjqlH imkoniyatlar, resurslardan foydalanish va umumiy hayot sifatini shakllantirishda muhim rol o'ynaydi. Bu odamlar hayotining turli jabhalariga, jumladan, ularning salomatligi, uy-joy, ta'lim va martaba istiqboliga ta'sir qiladi. Ijtimoiy fanlarda u tengsizlik, xizmatlardan foydalanish va jamiyat rivojlanishini o'rganish uchun ishlatiladi. IjqlH shaxs yoki guruhning iqtisodiy, ijtimoiy va ta'lim sharoitlarini aks ettiruvchi turli ko'rsatkichlarni baholashni o'z ichiga oladi (2-jadval).

2-jadval

Ijtimoiy-iqtisodiy holat indeksini baholash uchun asosiy omillar va ularning tasnifi³

Omillar	Ko'rsatkichlar	Mazmuni
Daromad	Uy xo'jaliklari daromadi	Uy xo'jaligining barcha a'zolaridan olinadigan umumiy daromad, shu jumladan ish haqi, investitsiyalar va davlat imtiyozlari
	Aholi jon boshiga to'g'ri keladigan daromad	Umumiy daromadlarni hudud aholi soniga taqsimlanishi
	Kambag'allik darajasi	jismoniy shaxs yoki uy xo'jaliklari daromadi milliy yoki mintaqaviy qashshoqlik chegarasidan past bo'lishi
Ta'lim	Eng yuqori ta'lim darajasi	Tugallangan maktabning eng yuqori darajasi yoki darajasi (masalan, o'rta maktab, bakalavr, magistratura yoki doktorantura).
	Savodxonlik darajasi	shaxsning o'qish va yozish qobiliyatining o'lchovi, ko'pincha jamoa yoki aholi darajasida qo'llaniladi
	Ta'lim davomiyligi	rasmiy ta'limda ishtirok etishning yosh chegarasi
Kasb	Ish tasnifi	Kasblarni malaka darajasi, kasbiy maqomi yoki sanoat tarmoqlari bo'yicha tasniflash (masalan: boshqaruv xodimlari, ishchi xodimlar)
	Bandlik holati	Jismoniy shaxs ish bilan bandmi, ishsizmi yoki to'liq bandligi
	Ish obro'si	har xil turdagi ishlar bilan bog'liq bo'lgan hurmat va maqomning jamiyat tomonidan qabul qilinishi
Mulkdorlik	Aktivga egalik	Mulk, jamg'arma, investitsiyalar yoki boshqa

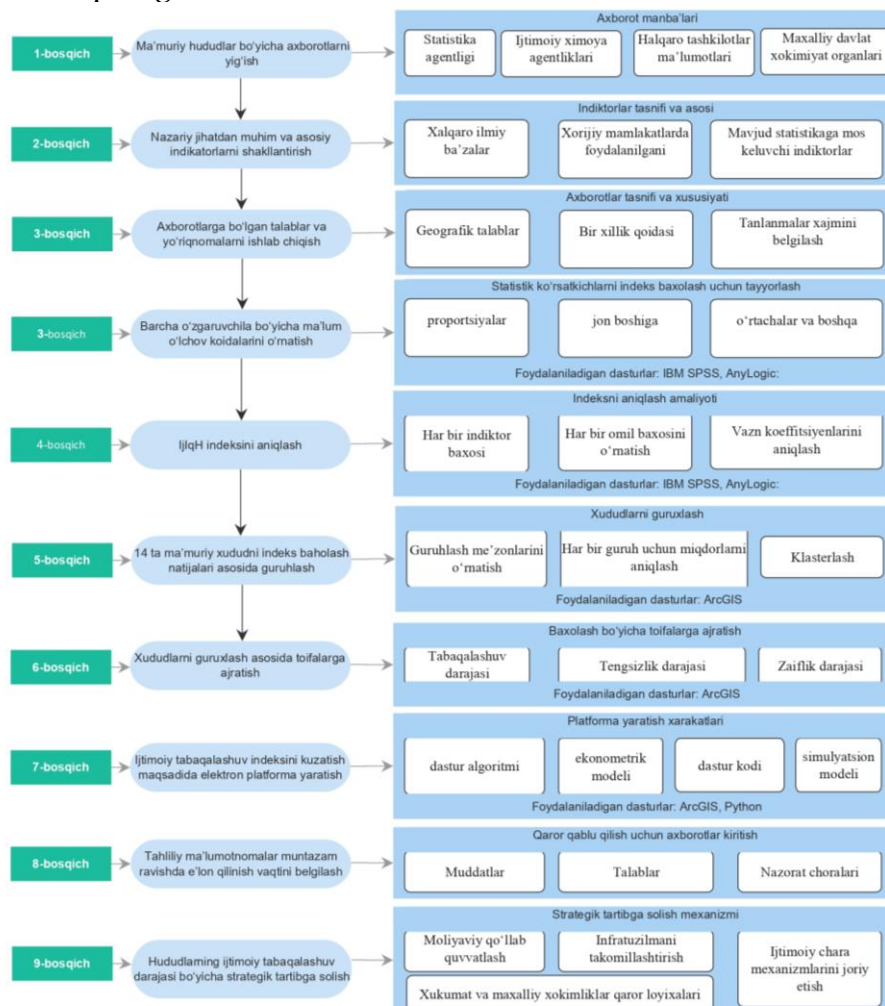
³ Muallif tadqiqotlari asosida tuzilgan

	qilish	aktivlarga egalik qilish
	Qarz darajalari	Aholining jami qarzi, shu jumladan ipoteka, kreditlar va kredit karta qoldiqlari
	Sof qiymat	Aktivlar va passivlar o'rtasidagi farq
	Uzoq muddat foydalaniladigan tovarlarga egalik qilish	boylikni aks ettiruvchi transport vositalari, elektronika yoki hashamatli buyumlar kabi moddiy boyliklar.
	Uyga egalik qilish	jismoniy shaxslar o'z turar joyiga egalik qiladimi yoki ijaraga oladimi.
	Uy-joy sifati	yashash muhitining shartlari (masalan, to'lib toshgan uy-joy, asosiy qulayliklardan foydalanish, xavfsizlik).
	Turarjoy maydoni	mahallaning ijtimoiy-iqtisodiy holati, shu jumladan maktablar, bog'lar va sog'liqni saqlash muassasalari kabi resurslardan foydalanish imkoniyati.
	Mulk qiymati	mulkning bozor qiymati, bu boylik to'planganligini ko'rsatishi mumkin.
Ijtimoiy holati	Sinf ko'rsatkichlari	Daromad, ta'lim va kasbga asoslangan keng ijtimoiy sinflar, ko'pincha quyi, o'rta yoki yuqori sinf deb tasniflanadi
	Mahalla yoki turar joy hududi	Boy yoki kambag'al mahallada yashash resurslardan foydalanish, xizmatlar va yashash sharoitlari sifatiga asoslangan SESni ko'rsatishi mumkin
	Madaniy ishtirok	Ijtimoiy mavqeni oshiradigan madaniy yoki ma'rifiy tadbirlarda ishtirok etish (masalan, madaniy tadbirlarda qatnashish, muzeylarga tashrif buyurish).
Xizmatlardan foydalanish darajasi	Sog'liqni saqlash xizmatidan foydalanish	aholi yoki uy xo'jaliklari sog'liqni saqlash xizmatlaridan foydalanish imkoniyatining namoyon bo'lishi
	Turizm xizmatlaridan foydalanishi	aholi yoki uy xo'jaliklari turistik va dam olish xizmatlaridan foydalanish imkoniyatining namoyon bo'lishi
	Axborot va texnologiyalardan foydalanish	aholi yoki uy xo'jaliklarini Axborot va texnologiyalardan foydalanish imkoniyatining namoyon bo'lishi
	Transport va aloqa	aholi yoki uy xo'jaliklarini transport va aloqa xizmatlaridan foydalanish imkoniyatining namoyon bo'lishi
Mobillik va	Ijtimoiy	vaqt o'tishi bilan shaxslarning ijtimoiy-iqtisodiy

imkoniyatlar	harakatchanlik	zinapoyada yuqoriga yoki pastga siljish qobiliyati
	Iqtisodiy vaziyatdan qoniqish	shaxslar moliyaviy jihatdan xavfsiz his qiladimi yoki o'zini iqtisodiy jihatdan zaif deb biladimi.
	Karyera imkoniyatlari	o'z kasbida ko'tarilish yoki yuqoriga ko'tarilish imkoniyatlari.

2-jadvalda keltirilgan ko'rsatkichlar hududlarning ijtimoiy tabaqalashuv darajasini baholash bo'yicha asosiy indikatorlar hisoblanib, ularni statistik ko'rsatkichlarni inobatga olgan xolda kengaytirish yoki kamaytirish imkoniyati mavjud. Keltirib o'tilgan ko'rsatkichlar asosida hududlarning ijtimoiy tabaqalashuvini o'lchashda bir qator usullardan foydalanish mumkin.

Hududlarning ijtimoiy-iqtisodiy tabaqalashuv darajasini aniqlash bosqichlari va harakatlar sxemasi 1-rasmda tavsiya etiladi. Mazkur uslubiy yondashuvdan foydalanishda bir qator jihatlariga e'tibor qaratilishi lozim. Jumladan, mintaqalarning o'ziga xos jihatlari, axborotlar yig'ish va ularni qayta ishlash, statistik ma'lumotlarni shakllantirish va boshqalarga.



1-rasm. Hududlarning ijtimoiy tabaqalashuv darajasini baholashga yondashuvlar⁴

⁴ Muallif ishlanmasi

Yuqorida keltirib o‘tilgan hududlarning ijtimoiy tabaqalashuv indekslarini aniqlash bo‘yicha uslubiy yondashuvlarning asosiy maqsadi ma‘lum bir mamlakat doirasidagi ijtimoiy muammolarni hal qilish bo‘yicha ilmiy-uslubiy asoslarini yaratib bera oladi. Biroq O‘zbekiston hududlarining o‘ziga xosligi va mamlakatda ijtimoiy yo‘naltirilgan iqtisodiyot siyosatini ustuvorligi jihatidan mazkur amaliyotlarni mamlakatda qo‘llash imkoniyati cheklangan. Shuningdek, mazkur loyiha doirasida rivojlanish sur‘atlari past va ijtimoiy-iqtisodiy ahvoli yomonroq bo‘lgan hududlar uchun hududiy rivojlanish nomutanosibligini tartibga solish strategiyalari ishlab chiqish talab etiladi.

Xulosa va takliflar

Yuqorida taklif etilgan uslubiyot orqali hududlarning tabaqalashuv darajasini monitoringini yuritish asosida quyidagi ijtimoiy samaralarga erishiladi:

Hududiy rivojlanish bo‘yicha ijtimoiy adolatni ta‘minlanishi: har bir hududdagi ijtimoiy tabaqalanish holati aniqlanishi orqali davlat organlari kambag‘allik va iqtisodiy tengsizlikni qisqartirish uchun mos chora-tadbirlarni ishlab chiqadi va amalga oshiradi. Bu orqali hududlar o‘rtasidagi tabaqalanishni kamaytirishga erishiladi:

Zaiflik darajasi yuqori bo‘lgan hududlar uchun davlat tomonidan alohida byudjet moliyalashtirish tizimi yaratiladi va natijada mazkur hududlarda aholining turmush darajasini oshirishga erishiladi. Turli hududlardagi ijtimoiy va iqtisodiy muammolarga e‘tibor qaratilgan holda, aholining hayot sifati yaxshilanishiga yordam beriladi. Bu orqali turmush darajasining o‘sishi, ijtimoiy kafolatlar va xizmatlarga bo‘lgan teng imkoniyatlar ta‘minlanadi.

Mamlakatning barcha hududlari bo‘ylab ijtimoiy tenglik, adolat va xavfsizlik ta‘minlanishi bo‘yicha aniq mexanizmlar ishlab chiqiladi. Bu jamiyatda ijtimoiy ziddiyatlarning oldini olishga yordam beradi va mamlakatning umumiy barqarorligiga hissa qo‘shadi.

Taklif etilgan uslubiyot mahalliy hududiy boshqaruv organlari uchun aniq ma‘lumotlarga asoslangan qarorlar qabul qilishda yordam beradi. Bu samarali hududiy rivojlanishning maqsadli siyosati va iqtisodiy dasturlarni ishlab chiqish hamda ularni o‘z vaqtida amalga oshirishga yordam beradi.

Ijtimoiy tabaqalanishni kamaytirish uchun amalga oshiriladigan choralar va strategiyalar barcha aholi qatlamlar uchun teng imkoniyatlar yaratishga qaratilgan bo‘lib, fuqarolarning ta‘lim, tibbiyot, uy-joy va boshqa ijtimoiy xizmatlardan teng foydalanish imkoniyatlari yaxshilashga erishiladi;

Aholining mahalliy hokimliklar va davlat muassasalariga bo‘lgan ishonchi ortib, ularning siyosiy jarayonlardagi faol ishtiroki oshib borishiga erishiladi. Bu fuqarolarning mamlakatning ijtimoiy-iqtisodiy rivojlanishiga hissa qo‘shishlariga olib keladi.

Loyiha orqali hududlardagi ijtimoiy-iqtisodiy vaziyat aniq monitoring qilinadi, bu esa resurslarni ehtiyojlariga qarab samarali taqsimlashga yordam beradi. Davlat dotatsiyalariga asosan ijtimoiy imkoniyatlari zaif bo‘lgan hududlarga yo‘naltirilishiga ahamiyat qaratilib, bu hududlar aholisini turmush darajasini oshirishga yo‘naltirilgan strategiyalarda o‘z aksini topadi

Umuman olganda mamlakatlarning barqaror rivojlanish maqsadlarini ta‘minlanishi va aholi turmush sharoitlarini yaxshilashga qaratilgan bo‘lib, uzoq muddatli ijobiy iqtisodiy natijalarga olib keladi.

Foydalanilgan adabiyotlar ro‘yxati:

1. Dräger J., Röhlke L., Dippel A. Social stratification in downgrading during secondary school after ambitious track choices // Res. Soc. Stratif. Mobil. 2022. Vol. 80. P. 100710.
2. Gioachin F., Marx I., Scherer S. Stratification of poverty risk: The importance of social class in four European countries // Soc. Sci. Res. 2023. Vol. 110. P. 102814.
3. Barone C., Hertel F.R., Smallenbroek O. The rise of income and the demise of class and social status? A systematic review of measures of socio-economic position in stratification research // Res. Soc. Stratif. Mobil. 2022. Vol. 78. P. 100678.
4. Wu C., Bierman A., Schieman S. Socioeconomic stratification and trajectories of social trust during COVID-19 // Soc. Sci. Res. 2022. Vol. 108. P. 102750.
5. Luque-Martínez T., Kamakura W.A., Del Barrio-García S. How social and economic conditions impact socioeconomic mobility. The case of Spain // Res. Soc. Stratif. Mobil. 2024. Vol. 91. P. 100931.
6. Marks G.N. Cognitive ability has powerful, widespread and robust effects on social stratification: Evidence from the 1979 and 1997 US National Longitudinal Surveys of Youth // Intelligence. 2022. Vol. 94. P. 101686.
7. Pereira N.E.B. et al. Association of Socioeconomic Status and Oral Cancer Mortality in Brazil: Temporal Trends and Spatial Distribution // Med. Princ. Pract. 2023. Vol. 32, № 1.
8. Erlinghagen M., Kern C., Stein P. Migration, social stratification and dynamic effects on subjective well being // Adv. Life Course Res. 2021. Vol. 48. P. 100393.

Copyright © 2024 by the authors. This work is licensed under a Creative Commons Attribution-4.0 International License (CC - BY 4.0)

